

# COVID-19 PANDEMİSİNDE SÜRDÜRÜLEBİLİR YÜZ YÜZE EĞİTİM KILAVUZU





# SÜRDÜRÜLEBİLİR YÜZ YÜZE EĞİTİM KILAVUZU

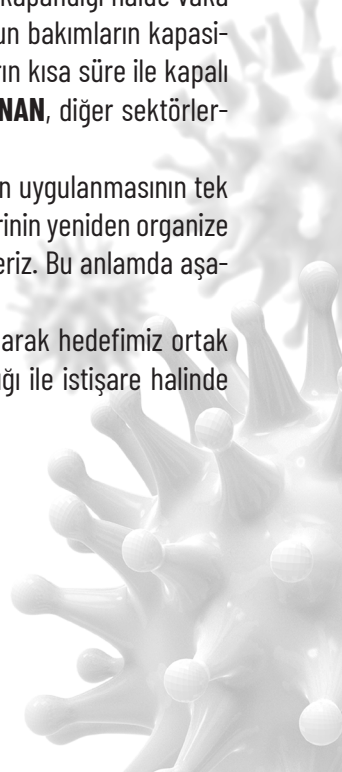
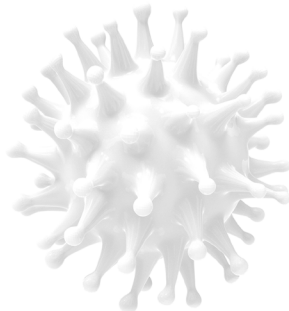
Öğrenim ve eğitim hakkı KKTC Anayasası'nda garanti altına alınmıştır ve Anayasa'nın 59. maddesi 4. bendinde belirtildiği gibi; halkın öğrenim ve eğitim gereksinimlerini sağlama devletin başta gelen ödevlerindedir. Devlet, sosyoekonomik düzeyi ne olursa olsun, tüm topluma eşit ve erişilebilir bir öğrenim ve eğitim hakkı sunulması ödevini pandemi döneminde de yerine getirmek için tüm çabayı göstermelidir.

Devletin bu görevini pandemi döneminde de yerine getirmesini sağlamak amacıyla, eğitimin kesintisiz devamlılığının toplumumuzun geleceği için önemini farkında olan örgütler KTTB, KTÖS, KTOEÖS olarak bu kılavuz niteliğindeki dokümanı hazırlamış bulunmaktayız. Gelecek nesillerimizin daha fazla kayba uğramaması esas hedefimiz ve motivasyonumuzdur.

Okulların açık tutulması veya kapatılması kararı, yerleşim birimindeki vaka sayısından bağımsız olarak ele alınmalıdır. İlçedeki tüm sektörler kapandığı halde vaka sayıları hala kontrol altına alınamıyorsa ve hastaneler ve yoğun bakımların kapasitesinin aşılmasından endişe ediliyorsa, ancak o zaman okulların kısa süre ile kapalı tutulması gündeme gelebilir. Okullar bir ilçede **EN SON KAPANAN**, diğer sektörlerden **ÖNCE, İLK AÇILAN** kurumlar olmalıdırlar.

Sadece aşılama, maske, hijyen ve sosyal mesafe kurallarının uygulanmasının tek başına yeterli olmayacağını hatırlatır, eğitim öğretim faaliyetlerinin yeniden organize edilebilmesi için bir dizi adımlar atılması gerektiğinin altını çizeriz. Bu anlamda aşağıdaki hususlar eğitimin planlanabilmesi açısından önemlidir.

Toplumumuzun sağlığı ve eğitiminin önde gelen örgütleri olarak hedefimiz ortak çalışmanın ürünü olan bu kılavuzun, Eğitim ve Sağlık Bakanlığı ile işbirliğinde uygulanmasını sağlamaktır.



## Öneriler ve Kılavuz;

Okullar açılmadan bölgesel hizmetiçi eğitim kursları benzeri bir uygulama ile öğretmenler, veliler ve öğrenciler için bilgilendirme toplantıları, kamu spotları ve sosyal medya paylaşımları yapılmalıdır.

Hem okullardaki işleyiş, hem de çocuklar ve ailelerinin pandemi süreci ile ilgili farkındalıklarının pekişmesinin sağlanması amacıyla aile bilgilendirmeleri okullar aracılığı ile koordine edilip sağlanmalıdır.

Okullarda öğretmenler ve/veya okul yönetimleri ailelerle iletişim grupları oluşturarak gerektiğinde telefonla gerektiğinde SMS ile veya online iletişim sağlayacak şekilde ailelerin bilgilerine ulaşım gerekli ağı kurmalıdırlar.

Okullar kendi öz yapılarına göre bir eylem planı oluşturmalıdırlar. Bu bağlamda her okulun bir "Okul Pandemi Kurulu" olmalıdır. Bu kurulda okul yönetimi, öğretmenler ve okul aile birliği temsilcisi olmalı ve Sağlık Bakanlığı ile koordineli bir şekilde çalışmalıdır.

"Okul Pandemi Kurulu" okul içi düzenlemelerde bakanlığın belirlediği ana kuralların dışına çıkmayacak şekilde kendi kararlarını alabilir. Ancak yaşadıkları her sorun ve vaka ile ilgili mutlaka İlköğretim veya Orta Öğretim Dairesini bilgilendirmelidir. BHÜK'nin aldığı karar doğrultusunda bölge rengine göre öğretmen ve diğer çalışanlara düzenli PCR veya antijen testi uygulanmalıdır.

Eğitim Bilim Danışma Komisyonu ivedilikle oluşturulmalıdır. KTTB, öğretmen sendikaları, akademisyenler, Eğitim Bakanlığı ve Sağlık Bakanlığı yetkililerinden oluşacak olan bu komisyona bağlı alt komisyonlar oluşturup (sağlık/güvenlik, eğitim planlaması, ölçme/değerlendirme, rehberlik servisleri) istişareye dayalı, güncellenen bilgiler ışığında kararlar üretmeli, bu kılavuzda komisyon tarafından güncellenmelidir.

# SÜRDÜRÜLEBİLİR YÜZ YÜZE EĞİTİM KILAVUZU



## Taşımacılık

1- Taşımacılık yapan şoförler ve refakatçiler herhangi bir hastalık belirtisi göstermeleri durumunda işbaşı yapmayacaktır.

Şoförler ve refakatçilere aşıllara haftada 1, aşızsızlara 3 günde 1 defa düzenli olarak COVID-19 tarama testi (Antijen/PCR) yapılması zorunludur.

2- Taşımacılık yapan şoförler, refakatçiler ve öğrenciler otobüste buldukları sürece maske takacaktır.

3- Okul otobüslerinde fiziki mesafe kurallarına uyularak her koltukta bir öğrencinin oturtulması sağlanmalıdır. Öğrenciler her gün aynı koltukta tek tek oturtulmaya özen gösterilecektir.

4- Otobüslerin içerisinde yolcuların giriş ve çıkışta kullandığı aksamalar düzenli olarak dezenfekte edilecektir.

5- Her otobüste el dezenfektanı bulundurulacak ve öğrenciler otobüse binerken el dezenfektanı ile ellerini dezenfekte etmeleri sağlanacaktır.

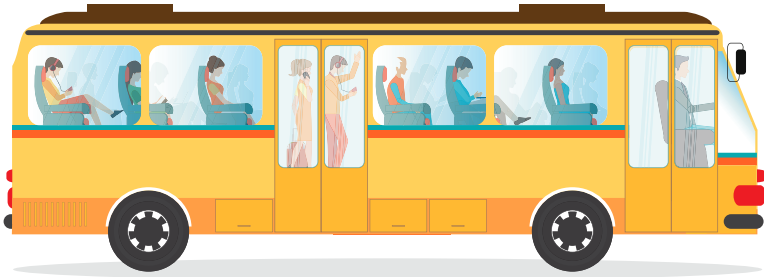
6- Öğrenciler otobüse binerken, otobüs refakatçisi öğrencilerin ateşlerini ölçecek, ateşi 37.5oC üzeri çıkan ve/veya öksürük, boğaz ağrısı, burun akıntısı vb. semptomu olan öğrenci otobüse alınmayacak ve ailesine gerekli bilgilendirme yapılacaktır. Her

otobüste bununla ilgili kayıt defteri tutulacaktır.

7- Otobüs ve minibuslerde havalandırma, klima ve sobalar aracılığıyla sağlanmayacak, bunun yerine camların veya havalandırma bölmelerinin açılmasıyla otobüsün havalandırılması sağlanacaktır.

8- Otobüsten inişlerde öğrencilerin tek tek ve temas etmeden inmesi sağlanacaktır.

9- Okul taşımacılığı ile ilgili pandemi koşulları nedeniyle alınması gereken tedbirleri Sağlık Bakanlığı ve Eğitim Bakanlığı koordinasyonu ile polis veya belediye zabıtalrı tarafından denetlenecektir.



# SÜRDÜRÜLEBİLİR YÜZ YÜZE EĞİTİM KILAVUZU



## Okula giriş ve çıkış

1- Okul girişlerinde kullanılacak kapılarda uygun ekipman ve personel desteği sağlanarak enfeksiyon belirtisi (öksürük, ateş, burun akıntısı, boğaz ağrısı gibi) gözlemlenen kişilerin okula alınmamasına özen gösterilmelidir. Girişlerde öğrenci ve eğitim çalışanlarının tümüne sıcaklık ölçümü, uygun maske kullanımı denetimi yapılmalıdır.

2- Bu kontroller okulların fiziki yapısı göz önünde bulundurularak okul girişinde veya idarenin belirleyeceği en uygun noktada yapılmalıdır.

3- Ölçümler yapılırken veya içeriye girilirken sosyal mesafe kuralına kesinlikle uyulması sağlanmalıdır. Bu durum otobüs refakatçisi, okul görevlisi ve nöbetçi öğretmen tarafından sağlanmalı denetimi okul idarelerince gerçekleştirilmelidir.

4- Çocukların okula geliş saatleri sabah 07.30'dan önce kesinlikle olmamalı buna uymayan aileler uyarılmalıdır.

5- Okula toplu taşıma araçları dışında kendi imkanlarıyla gelen öğrencilerin sıcaklığı ölçülüp içeriye alınıncaya kadar kendisine refakat eden kişi varsa okul dışında bekleyecektir.

6- Oluşturulan kontrol noktalarında okula girecek herkesin görevlilerce kullanılacağı bir dezenfektan standı buldurulacaktır.



7- En az 5 dakika arayla yapılan iki ayrı ölçümde sıcaklığı 37.5 OC üzerinde çıkan bir kişinin derhal ailesi ile irtibata geçilecek, ailesi gelinceye kadar okul idaresinin gözetiminde izole şekilde bekletilecektir. Bu süre boyunca söz konusu kişinin maskesinin uygun kullanımı ve fiziki mesafe kurallarına bağlı kalınması sağlanmalıdır.

8- Sıcaklığı yüksek çıkan çocuk bir sağlık kuruluşuna yönlendirilmelidir. Sağlık uzmanlarının değerlendirmesine uygun olarak okula gidebilir raporu olan çocuğun okula dönüşü planlanmalıdır.

9- Her öğrenci sınıfında aynı masa ve sandalyeyi kullanacaktır. Masa ve sandalyede öğrencinin ismi yazılacaktır.

10- Her masada bölge rengine göre tek öğrenci olacak şekilde düzenleme yapılması faydalı olacaktır.

11- Sınıflarda ortak kullanım araç gereci (Oyuncak, yiyecek, içecek, tahta kalem, boya, silgi, klavye, bilgisayar vs.) olmayacaktır.

12- Özel ders odaları (resim, müzik İngilizce) etkinlik odaları ve laboratuvar gibi ortak kullanım alanları ancak her ders kullanımı sonrası etkili havalandırma ve dezenfeksiyon sağlanarak bir sonraki derste kullanılacaktır.

13- Öğrencinin, o günkü ders programında beden eğitimi dersi varsa, soyunma kabinlerinde oluşacak kalabalığı önlemek için, beden eğitimine uygun kıyafeti ile gelmesi gereklidir. Soyunma kabini kullanacak öğrenciler, soyunma bölümünde maskelerini çıkarmamalı, girişte ellerini dezenfekte etmeli ve fiziksel mesafe (2m) kuralına uymalıdır. Kabinler, her gruptan sonra düzenli olarak havalandırılmalıdır.

14- El hijyen malzemeleri (dezenfektan) okul girişlerine ek olarak her sınıfta öğretmen kontrolünde bulundurulup sınıflara girişlerde kullanılması sağlanacaktır.

15- Klimalar kullanılmamalı pencereler ve kapılar mümkün olduğunca fazla açık tutulup etkin havalandırma sağlanmalıdır.

16- Gün içerisinde sınıf ortamı dışında açık alanda yapılması mümkün olan derslerin sınıfın dışında yapılması tavsiye edilir.

17- İlkokul 1.sınıftan itibaren tüm öğrencileri etkin ve doğru şekilde maske takması sağlanmalıdır.

18- Sınıfta öğretmenler derslerini maskeli anlatmalıdır.



# SÜRDÜRÜLEBİLİR YÜZ YÜZE EĞİTİM KILAVUZU

## Ortak Alanlar

- 1 | Okul içerisindeki oyun parkları kullanımında maske, mesafe, hijyen kuralları gözetilmeli ve teneffüslerde topluca kullanımı engellenmelidir.
- 2 | Nöbetçi öğretmen sayısının yetersiz olduğunun saptandığı durumlarda okul idaresi nöbetçi öğretmen sayısını arttırabilecektir.
- 3 | Kantin, kafeterya gibi ortak kapalı kullanım alanlarında bulunabilecek oturma bölümlerinde fiziki mesafe, dezenfeksiyon ve etkili havalandırma kurallarına uyulması sağlanmalıdır.
- 4 | Fiziki mesafeyi belirleyici düzenleme ve işaretlerin kullanılması zorunlu olacaktır.
- 5 | Kantin ve kafeteryalarda yiyecek içecek servislerinde tek kullanımlık ambalajlar ve sarf malzemeleri (çatal, bıçak vb.) kullanılmalıdır.
- 6 | Kantin ve kafeteryalarda el hijyen aparatları bulundurulmalı, çalışanlar maske ve bone kullanılmalıdır. El hijyenini sağlamalıdır.
- 7 | Kantin kafeterya çalışanları aşıllarda haftada 1, aşızsızlarda 3 günde 1 yapılacak CO-VID-19 testi (Antijen/PCR) ile taranmalıdır.

# Tuvalet Kullanımı

- 1- Teneffüs saatlerinde tuvalet kullanımı hademe ve/veya nöbetçi öğretmen denetim ve gözetiminde olacak şekilde düzenlenmelidir.
- 2- Tuvalet alanlarında fiziksel mesafenin korunması, hijyen ve uygun maske kullanımı sağlanmalıdır.
- 3- Tuvaletlerde temizlik ve sarf malzemeleri (sabun, tuvalet kağıdı, kağıt havlu vb.) düzenli olarak kontrol edilerek eksiksiz bir şekilde bulundurulması sağlanmalıdır.
- 4- Tuvaletler mutlaka her teneffüs sonrası temizlenmelidir.

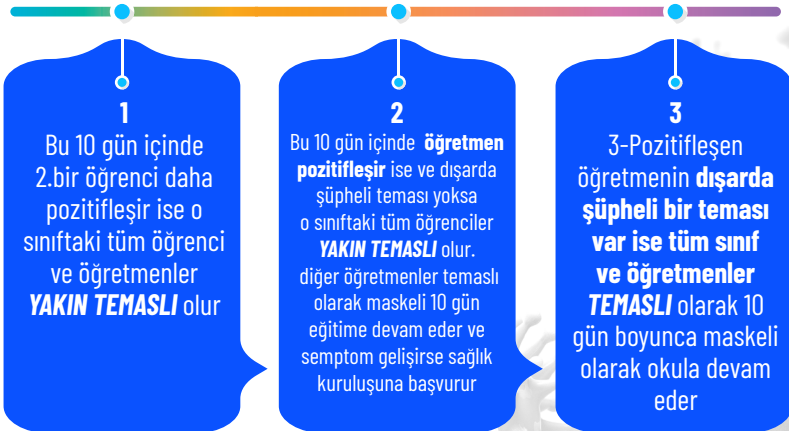


# SÜRDÜRÜLEBİLİR YÜZ YÜZE EĞİTİM KILAVUZU

## SINIFTAKİ ÖĞRENCİLERDEN BİRİNİN COVID-19 POZİTİF OLMASI DURUMUNDA



## A MASKE KURALINA UYAN-ÖĞRETMEN VE ÖĞRENCİLERİN SINIFI TEMASLI OLARAK 10 GÜN MASKELİ OLARAK OKULA DEVAM EDERKEN



## SINIFTA DERS VEREN ÖĞRETMEDE COVID-19 POZİTİF VAKA SAPTANMASI DURUMUNDA;

Öğretmenin ve öğrencilerin sürekli şekilde ağız ve burnu kapayacak şekilde maske kullanması halinde; diğer öğretmenler ve öğrenciler **TEMASLI** olur

Öğretmen(ler)'in kuralına uygun ağız ve burnu kapayacak şekilde maske taktığı ancak öğrencilerin takmadığı veya düzensiz taktığı hallerde; diğer öğretmenler **TEMASLI** pozitif öğretmenin ders verdiği öğrenciler **YAKIN TEMASLI** olur

Hem öğretmenlerin hem de öğrencilerin düzenli maske takmadığı hallerde; Öğretmenin ders verdiği tüm sınıflardaki öğrenciler ve tüm öğretmenler **YAKIN TEMASLI** sayılır.

## OKUL SERVİSLERİNDE ÖĞRENCİLERDEN BİRİNDE POZİTİF VAKA SAPTANMASI DURUMUNDA

Servis şoförü/ rehber personel ve öğrencilerin kurallara uygun maske kullandığı durumlarda; Öğrenciler ve servis şoförü/rehber personel **TEMASLI** kabul edilir.

Servis şoförü/rehber personel kurallara uygun öğrencilerin takmadığı veya düzensiz taktığı durumlarda; Öğrenciler **YAKIN TEMASLI** Servis şoförü/rehber personel **TEMASLI** kabul edilir.

# SÜRDÜRÜLEBİLİR YÜZ YÜZE EĞİTİM KILAVUZU

## **ÖĞRETMEN VEYA ÖĞRENCİNİN AİLESİNDE POZİTİF BİR VAKA TESPİT EDİLMESİ DURUMUNDA;**

Vakanın tespit edildiği ailedeki öğretmen veya öğrenci yakın temaslı kabul edilir.

- Okul öncesi, 1, 2 ve 3. sınıflarda kalem, silgi açacak vb. malzeme alışverişi sık olması nedeniyle pozitif vaka çıkması durumunda tüm sınıf yakın temaslı kabul edilir. Bu sınıftaki tüm öğrenciler yakın temaslı kabul edilerek eve gönderilir ve 10 gün boyunca temaslı takibine alınır.

- Kreşlerde de öğretmen veya öğrencilerden birinin okula pozitif olduğu halde gelmesi durumunda bu sınıftaki öğrencilerin hepsi yakın temaslı olarak kabul edilerek eve gönderilir ve 10 gün boyunca temaslı takibine alınır.

### **Temaslı kabul edilenler;**

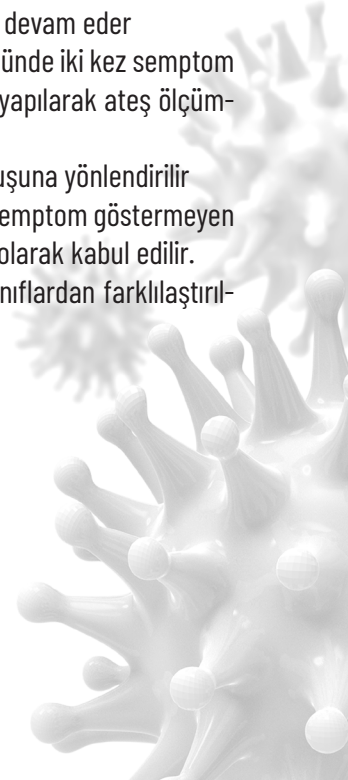
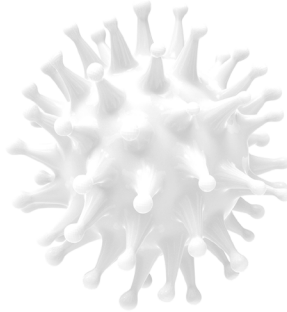
- Kuralına uygun maske takmak koşuluyla okula/çalışmaya devam eder
- Okul tarafından 10 gün boyunca en az 2 ders saati arayla günde iki kez semptom sorgulaması (öksürük, ateş, burun akıntısı, boğaz ağrısı gibi) yapılarak ateş ölçümleri gerçekleştirilir ve bunlar kayıt altına alınır.

- Semptom veya yüksek ateşi tespit edilen kişi sağlık kuruluşuna yönlendirilir
- Sağlık kuruluşunun değerlendirmesine göre herhangi bir semptom göstermeyen öğrenci/öğretmen okula devam eder; aksi durumda ise vaka olarak kabul edilir.

- Temaslı kabul edilen sınıftaki çocukların saatinin diğer sınıflardan farklılaştırılması sağlanır.

### **Yakın temaslı kabul edilenler;**

- Eve gönderilerek 10 gün boyunca temaslı takibine alınır.



	Düşük Yayılım Yeşil	Orta Yayılım Sarı	Belirgin Yayılım Turuncu	Yüksek Yayılım Kırmızı	Riskli Yayılım Koyu Kırmızı
100 bin nüfus başına düşen günlük yeni vaka sayısı	<1	1-9	10-24	25-34	>35 Veya hastane kapasitesinin dolması
Okul Öncesi	Açık Maske var, sınıf mevcudu sınırlaması yok	Açık Maske var, sınıf mevcudu sınırlaması yok	Açık Maske var, sınıf mevcudu <25, sınıflar arası karışmayı önleyin	Açık** Maske var, sınıf mevcudu <25, sınıflar arası karışmayı önleyin	Açık** Maske var, sınıf mevcudu <20, sınıflar arası karışmayı önleyin
Ortaokullar	Açık Maske var, sınıf mevcudu sınırlaması yok	Açık Maske var, sınıf mevcudu sınırlaması yok	Açık Maske var, sınıf mevcudu <25, sınıflar arası karışmayı önleyin	Açık** Maske var, sınıf mevcudu <25, sınıflar arası karışmayı önleyin	Açık** Maske var, sınıf mevcudu <20, sınıflar arası karışmayı önleyin
Liseler	Açık Maske var, sınıf mevcudu sınırlaması yok	Açık Maske var, sınıf mevcudu sınırlaması yok	Açık Maske var, sınıf mevcudu <25, sınıflar arası karışmayı önleyin	Açık** Maske var, sınıf mevcudu <25, sınıflar arası karışmayı önleyin	Açık** Maske var, sınıf mevcudu <20, sınıflar arası karışmayı önleyin
Taşımacılık (Bkz. Sayfa 1-2)	Maske var, her koltukta 1 öğrenci, etkin havalandırma	Maske var, her koltukta 1 öğrenci, etkin havalandırma	Maske var, her koltukta 1 öğrenci, etkin havalandırma	Maske var, her koltukta 1 öğrenci, etkin havalandırma	Maske var, her koltukta 1 öğrenci, etkin havalandırma
Genel Tarama*			Her sınıftan rastgele seçilecek öğrencilere tarama	Yoğun Tarama (Her öğrenciye haftada bir tarama testi)	Yoğun Tarama (Her öğrenciye haftada bir tarama testi)
Kısıtlamalar (İlçe geneli pandemi önlemleri)				Toplumsal önlemler artırılır	Yüksek Riskli Aktiviteler** ilçe genelinde kısıtlanır

Tablo: İlçe bazlı okul açılma ve kapanma kararlarına esas oluşturacak kriterler ve okullarda alınacak önlemler

\*İlçe bazında yükselen vaka sayıları eğitimin sürdürülebilirliğini etkilemeye başlayacaktır. Eğitimi kesintisiz ve sürdürülebilir hale getirebilmek adına genel taramalar planlanmalıdır. Bu bağlamda;

Turuncu kodunda olan ilçelerde; her sınıftan rastgele seçilecek öğrencilere haftada 1 kez tarama testleri uygulanması

# SÜRDÜRÜLEBİLİR YÜZ YÜZE EĞİTİM KILAVUZU

Kırmızı ve Koyu Kırmızı kodunda olan ilçelerde; her öğrenciye haftada 1 kez tarama testleri uygulanması

\*\*Okulların açık tutulması veya kapatılması kararı yerleşim birimindeki vaka sayısından bağımsız olarak ele alınmalıdır. İlçedeki tüm sektörler kapandığı halde vaka sayıları hala kontrol altına alınamıyorsa ve hastaneler ve yoğun bakımların kapasitesinin aşılmasından endişe ediliyorsa, ancak o zaman okulların kısa süre ile kapalı tutulması gündeme gelebilir. Okullar bir ilçede EN SON KAPANAN, diğer sektörlerden ÖNCE, İLK AÇILAN kurumlar olmalıdırlar.

\*\*Öğrenciler hızlı test ile haftalık tarandığında ve sınıf mevcudu kırmızı kod için 25, koyu kırmızı kod için 20'nin altında olacak şekilde seyreltildiğinde açık tutulabilir.

\*\*\*Sürdürülebilir eğitimin sağlanması için okulların açık kalmasını sağlamak adına, ilçe genelinde pandemi önlemleri arttırılmalıdır. Böylece ilçede görülen vaka sayısının azaltılması hedeflenmelidir. İlçe ve gerekirse ülke genelinde alınacak kısıtlama önlemleri ile pandeminin kontrol altına alınmasıyla eğitimin kesintisiz olarak devam etmesi sağlanacaktır.

\*\*\*Yüksek riskli aktiviteler; (KKTC Sağlık Bakanlığı COVID-19 aktivite riskleri 7/7/2021)

- Spor salonuna gitmek
- Restoranın kapalı alanında yemek yemek
- Yüksek veya tam temaslı spor yapmak (futbol, basketbol vb.)
- Gece kulübü
- Yurt/Lojman
- Şantiye
- Yaşlı bakım evi
- Kumarhanelere (casino) gitmek
- İbadethanede toplu ibadete katılmak
- Büyük konser mekanlarına gitmek
- Spor stadyumunda bir etkinliğe katılmak
- Açık büfe yemek servisi yapan mekanlar (kapalı alan)
- Bar/clup/disko'ya gitmek
- Sinemaya gitmek
- Bet ofis/internet kafe
- Masaj/SPA salonları

**Kaynaklar:**

- 1) <https://www.cdc.gov/coronavirus/2019-ncov/community/schools-childcare/operation-strategy.html>
- 2) [https://www.ttb.org.tr/haber\\_goster.php?Guid=596a303e-c1dd-11eb-a-c93-262443e2a48f](https://www.ttb.org.tr/haber_goster.php?Guid=596a303e-c1dd-11eb-a-c93-262443e2a48f)
- 3) <https://www.unicef.org/press-releases/statement-reopening-schools-cannot-wait>
- 4) <https://www.ecdc.europa.eu/en/publications-data/children-and-school-settings-covid-19-transmission>
- 5) KKTC Milli Eğitim ve Kültür Bakanlığı okulların Pandemi dönemi işleyişi klavuzu
- 6) KTÖS Pandemi dönemi okullardaki uygulamalar klavuzu